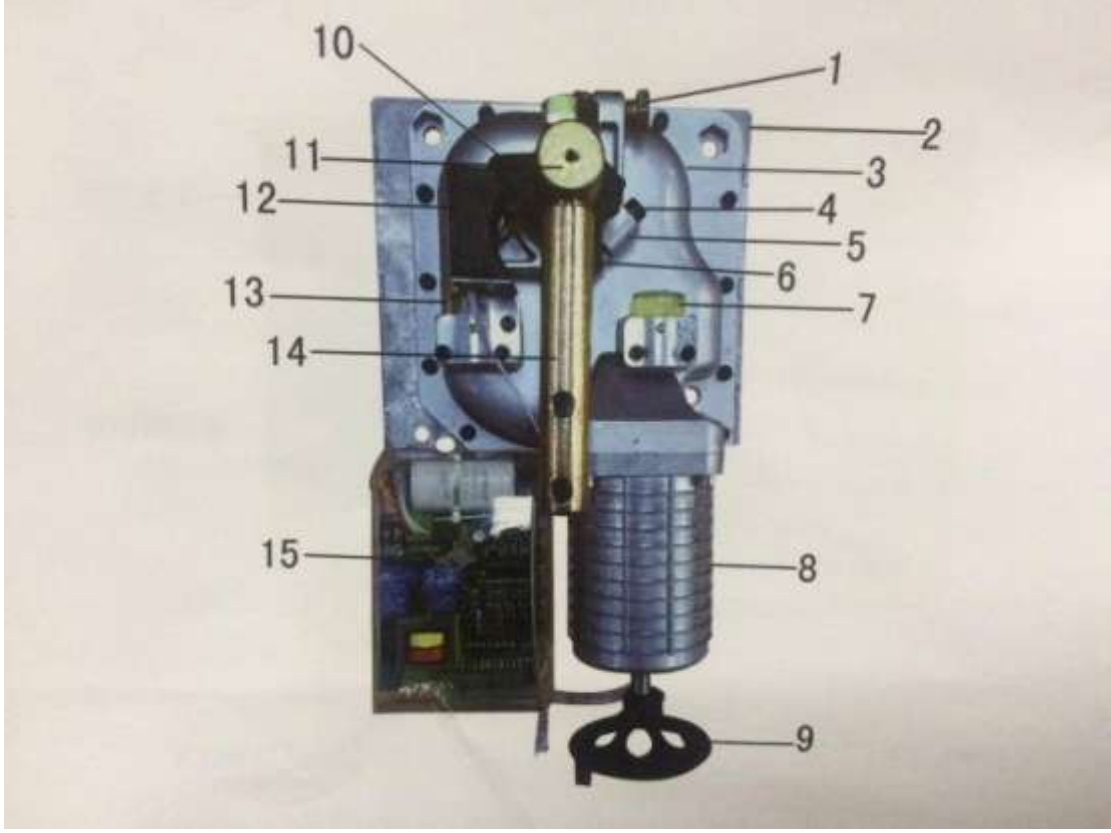


TEKNİK PARAMETRELER

Ürün Kodu	OP-B0303 / OP-B0606
Çalışma Sıcaklığı	-35° ±80 °
Besleme Gerilimi	220V ± % 10
Besleme Frekansı	50 / 60Hz
Güç	120 Watt
Açılma süresi	3 / 6 Sn
Kol Uzunluğu	Teleskopik 1-6 Metre
Avantajlar	<ul style="list-style-type: none">• Düşük voltaj ile çalışma. Bariyer AC220V ile çalışır.• Kol elle kapatılıp açılabilir. Besleme yokken kolu motorun altında bulunan disk makarasını elle çevirerek kapatıp açabilirsiniz.• Hassas fotosel kontrol sistemi.• Bütün makine hızlı ve istikrarlı bir şekilde çalışır, durduğunda titreme yoktur ve çizgi sınırı vardır.• Araba geçerken, loop algıladığında otomatik bariyer düşürme fonksiyonu, bariyer bozulduğunda çarpışmaları önlemek için kolu kaldırma.

Not: Makine yüksek kaliteli antifriz gres yağı kullanmaktadır. Lütfen değiştirmeyiniz veya eklemeyiniz.

Mekanik Hareket Diyagramı



1. Durma sınırı ayarlama vidası
2. Redüktör alt kapağı
3. Redüktör üst kapağı
4. Sınır blok sabitleme vidası
5. Blok Sınırı
6. Fotosel sınırı ayarlama dilimi
7. Tampon sınır tutkalı
8. Motor
9. Motor manuel disk makarası
(Elle Kolu Açma / Kapatma)
10. Fotosel sınırı ayarlama dilimi
11. Tahrik Mili
12. Fotosel sınırlayıcı
13. Tampon sınır tutkalı
14. Yay bağlantı çubuğu
15. Anakart

Kurulum ve Montaj

1 - Gml Sistem

nceden ayarlanmış beton zemine montaj yapmak iin bariyer kasasının yerini ayarlayın, kasanın ierisinde(100-150 mm apında tabanın byklğ kadar) tamalanır.

Kasayı sabitledikten sonra kabloları ekebilmek adına 3X1.5mm ve 4X0.5mm(Kablosuz konsol kullanılmadığında) apında kullanılacak zemin ayarlanmalıdır.

2 - Sabit Şasi

Kasayı sabit bir konuma yerleřtirin, kasanın kapağınđ açın ve kasanın alt kısmındaki ve kasanın altındaki vida deliğinin tabanını iřaretleyin, bariyeri kaldırın ve entikli vida deliğini matkap ile delip monte edin. Ekipman ile birleřtirmek iin civata ile sıkın. Kasayı orjinal konumuna getirin geniřletme vidasını takın ve sıkıca sabitleyin.

3 - Bariyer Kol Kurulumu

Bariyer kolu vidalar ile gvenli bir řekilde sıkılır. Bariyer kolu monte edilebilir ve bariyer yatırılır. Bariyeri kurmak istiyorsanız, dikey ve yatay olarak ayarladıktan sonra kolu yatay konumda el ile sabitleyin. Bariyer kolu ucunda konumunu belirlemek iin tornavida ile vidayı iyice sıkın.

4 - Diğەر ekipmanların kurulumu

Bariyer kurulumu, mřterilerin ihtiyalarına gre anakart bađlantı řemasına uygun olarak sađlam bir řekilde yapılmalıdır.

5 - 220V g kaynağına bađlandıktan sonra, kontrol kartı zerinde "on" ve "off" tuřlarına basın yada uzaktan kumanda zerinde "on" ve "off" dğmelerine basın, aık / kapalı konumda bariyer kolunun hizalaması iin ayarlanabilir fotosel ile durma sınırını ayarlayabilirsiniz.

Fotosel Sınırđ(yandaki řekilde gsterilen) durma sınırını ayar oğeleri ile bariyer kolunu hizlayabilirsiniz.



Bariyer istenen konuma geldiğinde kol istenen aıda deđilse 90° ise, sınır anahtarı ve sınır seti vida ile ayarlanması gerekir.

6 - Kumandanın tanımlanması ve iptali:Uzaktan kumanda tanımlama: Ana kontrol paneli zerinde "tanımlama" ya basılı tutun sonra kumanda tanımlanacak.

Bariyer kolunu kumanda göstergesi ile herhangi bir tuşa basılarak tanımlanacaktır, kapalı konuma bastıktan sonra tanımlama gerçekleşecek. Kumandanın "On", "Off" and "Stop" tuşları ile bariyer kontrol edilir.

Kumanda tanımlamasını iptal etmek için tanımlama tuşuna gösterge durumu kapanana kadar basılı tutun, sonrasında kumanda tanımlama iptal olacaktır.

7 - Zamanlayıcının Ayarlanması

Zamanlayıcı : bariyer kolu tam olarak kalktıktan sonra geçiş yapılmaz ise belli bir süre sonra bariyer kolunun inmesi için kullanılır.

Kontrol kartı üzerindeki zamanlayıcı switch butonları aşağı konumda iken zamanlayıcı devre dışı kalır.



Swich butonun birincisi "ON" konumuna getirildiğinde 5 saniye sonra bariyer kolu otomatik olarak iner.



Swich butonun ikincisi "ON" konumuna getirildiğinde 10 saniye sonra bariyer kolu otomatik olarak iner.

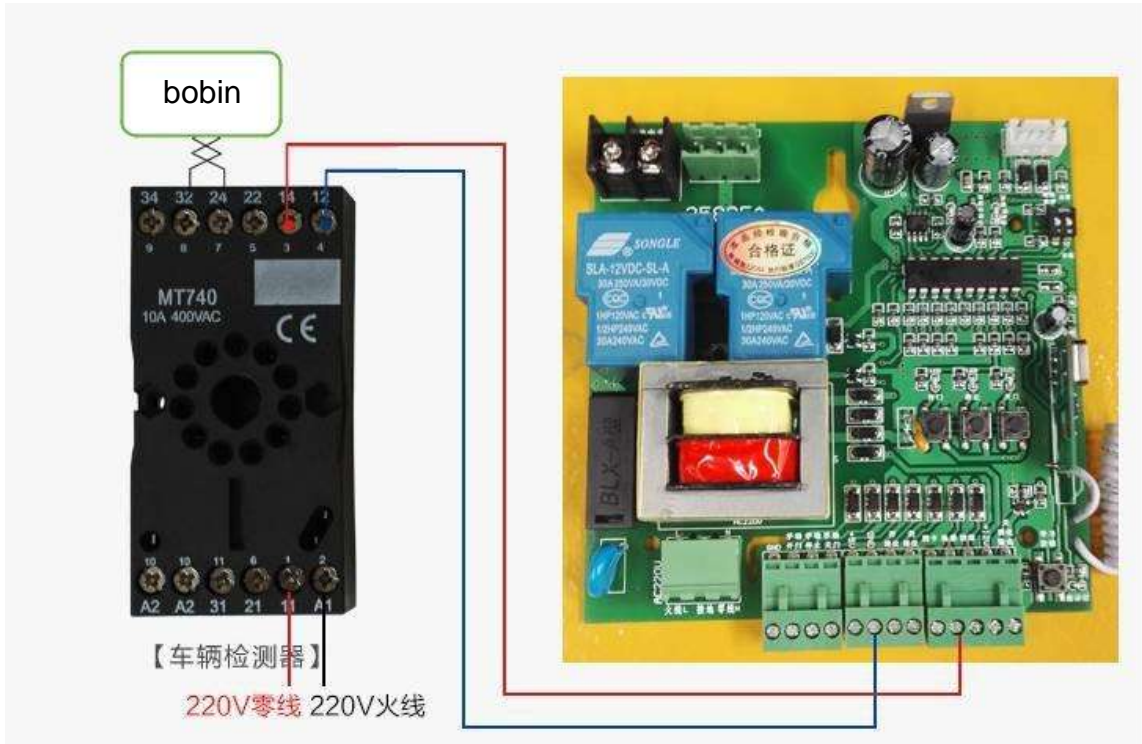


Swich butonun ikisi birden "ON" konumuna getirildiğinde 15 saniye sonra bariyer kolu otomatik olarak iner.



1. Profesyonel olmayanlar kullanamaz.
2. Yağışlı günlerde bariyer yerleştirirken yağmur suyuna batmasına engel olunuz.
3. Bariyerin zemine iyi sabitlenmiş olup olmadığını kontrol edin ve bariyer kolu ile bariyerin bağlantı vidalarının sıkı olmasına dikkat edin.
4. Açmadan önce voltaj, frekans ve diğer verilerin gereksinimlere uygunluğunu kontrol edin.
5. Topraklanmalıdır.
6. Bariyeri açarken ve bariyerin çalışması gözlemlenmeli.
7. Kazaları önlemek için bariyer çalışırken insan ya da arabanın kolu altına girmesine izin verilmemelidir.

Loop Dedektörü



1 - Loop Dedektörü Bağlama

Loop dedektörleri kuru, her türlü nem ve ıslaklığa karşı korunan kuru bir yere yada kontrol dolaplarına yerleştirilmelidir. Diğer cihazlar ile arasında en az 10 mm mesafe olmalıdır. Ortam sıcaklığı 65°C aşmamalıdır. Loop girişinin kurulumu kurulum talimatında tarif edilmiştir.

2 - Çalıştırma

Enerji verildiğinde kırmızı LED'i yanar ve dedektör ayarlanır. Yeşil Kontrol LED'i yaklaşık 3 saniye yanıp söner. Yeşil LED ayrıca, bir araç loop dedektörün üzerinden geçerken algıladığında yanar. Bir loop hatası oluşursa yeşil LED yanar ve yanıp sönmeye alarm verir.

Yolun altındaki toprak indüktans bobininin kurulumuna özellikle dikkat edilmeli, Geniş bir alanda hiçbir saç veya çeliğin elektromanyetikten etkilenmemesi için metalden uzak bir yere konumlandırılmalıdır.

Arıza Analizi ve Çözümü (S.S.S.)

1 – Güç açık, Açma / kapama butonuna basıldığında bariyer kolu hareketsiz mi?

A	Neden	Çözüm
1	Sigorta yanmış olabilir	Ana karttaki sigortayı ve enejyiy kontrol edin
2	Kumanda pili bitmiş olabilir	Yenisi ile değiştirin
3	Harici koruma devresi koptuğunda yada koruma durumunda	Bariyer kapağını açın ve kontrol kartı üzerinde ki Open / Close düğmesini tıklayın
4	Aynı frekans paraziti	Fotosel ve loop dedektörü kontrol edin

2 - Güç bağlı, açma/kapama butonuna basıldığında, bariyer kolu hareket ediyor, ancak doğru konuma gelmesine rağmen motor hala çalışıyor ve durmuyor mu?

A	Neden	Çözüm
1	Sınır switch	Doğru pozisyon için yatay/dikey sınır switch ayarını yapın.
2	Ana Kart Arızası	Yenisi ile değiştirin

3 - Motor çalışıyor, bariyeri kolu harekete geçmiyor mu?

A	Neden	Çözüm
1	Bariyer Kolu 45° lik pozisyonda zor hareket ediyor	Debriyajın kilidini açın ve manuel olarak kolu yatay yada dikey pozisyona alarak yeniden deneyin.
2	Yay gerginliği uygun değil	Yayı tam olarak ayarla
3	Düşük çalışma voltajı	Enerjiyi ve Voltajı kontrol edin.

4 - Açma / kapama yapılırken bariyerin kolu doğru pozisyona (90° dikey & 180° yatay) ulaşamıyor mu?

A.	Neden	Çözüm
----	-------	-------

1	Bağlantı çubuğunun uzunlu ayarı doğru değil	Bariyeri açın, kol 90 derece dikey konumda iken, ana çubuk ikinci çubuğu örttüğünde; kol 180 derece yatay konumda iken ana çubuk ile ikinci çubuk aynı çizgide iken debriyaj kilidini açın,
2	Sınır switch üzerindeki somunlar gevşek	Kol 90° ve 180° iken somunları sıkın.